



## INFORME DE SITUACIÓN DE COVID-19 EN LA REGIÓN DE MURCIA A 6 DE MAYO 2020

En la Región de Murcia hasta la fecha del informe se han registrado 2133 confirmados de infección por COVID-19. El primer caso se declaró el 6 de marzo y se confirmó como positivo el 8 de marzo.

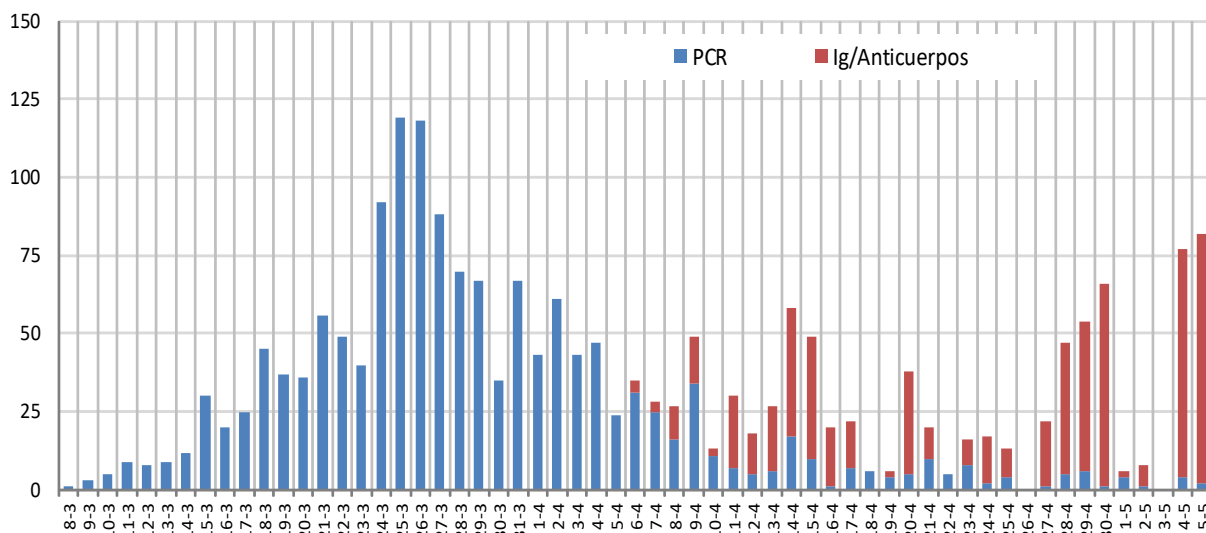
Actualmente se encuentran ingresados en hospitales de la Región 66 casos, de los cuales 15 se encuentran en UCI.

Se ha dado el alta epidemiológica a 1465 pacientes y se han producido 136 fallecimientos.

Las pruebas diagnósticas realizadas para la detección de coronavirus han sido 36064.

En la figura 1 se detalla el número de casos confirmados por COVID-19 en la Región de Murcia desde el inicio hasta el 5 de mayo de 2020.

**Figura 1. Número de casos confirmados COVID-19 por fecha de notificación y tipo de prueba diagnóstica. Región de Murcia.**

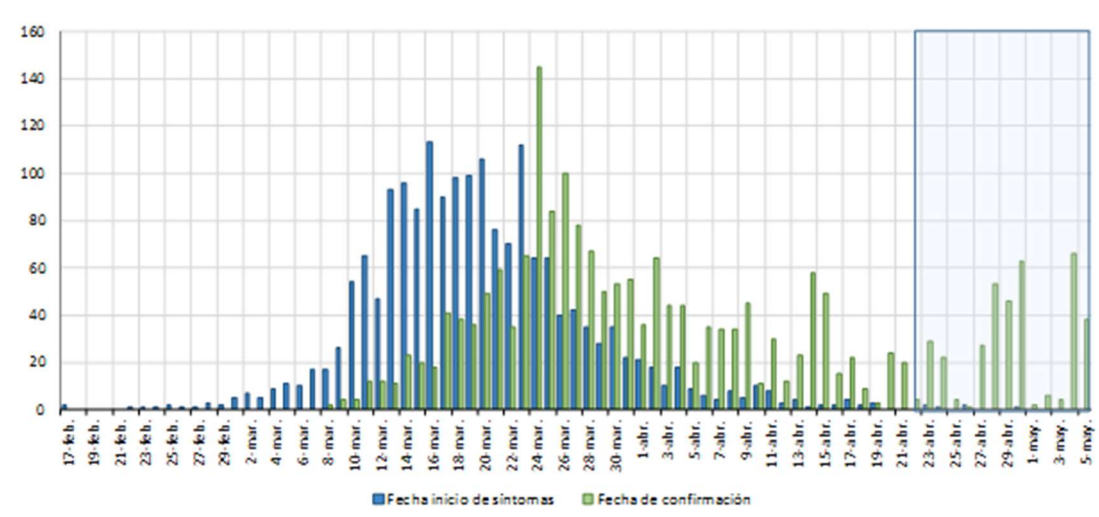


Fuente: Servicio de Epidemiología. D.G. Salud Pública y Adicciones.

De los 2133 casos confirmados hasta la fecha se dispone actualmente de información detallada de 2063 casos. Toda la información que se presenta a continuación se refiere a la información disponible de estos 2063 casos.

## 1. NÚMERO DE CASOS CONFIRMADOS POR FECHA DE INICIO DE SÍNTOMAS Y CONFIRMACIÓN

**Figura 2. Casos confirmados COVID19 por fecha de inicio de síntomas (N=1797) y confirmación (N=2058). Región de Murcia**



\* Los datos del recuadro sombreado pueden estar afectados por retraso en la notificación o diagnóstico  
 Fuente: Servicio de Epidemiología. D. G. Salud Pública y Adicciones

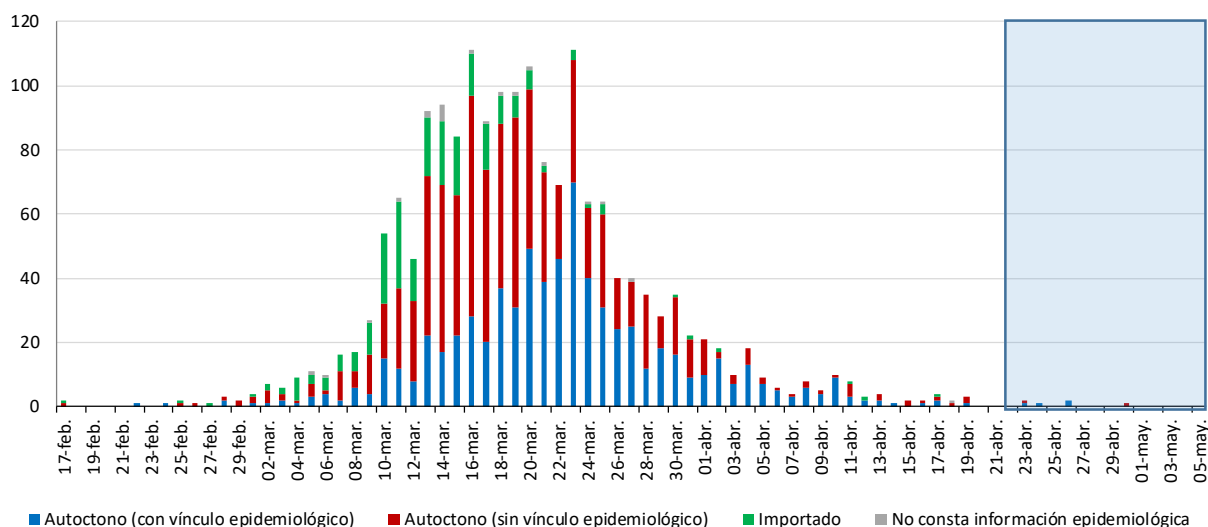
La curva epidémica por fecha de inicio de síntomas (figura 2) es la que muestra la evolución de la epidemia con la información relativa a los casos confirmados pero, debido a que el periodo de incubación de la enfermedad se ha estimado entre 2 y 14 días, hasta transcurridos 14 días (en sombreado) los datos pueden ir modificándose. La curva se puede interpretar de forma válida del 21 de febrero al 21 de abril de 2020.

El mayor número de casos por fecha de inicio de síntomas con las pruebas realizadas hasta el día de hoy y los casos en los que se dispone de este dato se registra entre el 13 y el 23 de marzo.

## 2. CASOS SEGÚN EL ORIGEN DEL CONTAGIO

Los casos confirmados según el origen del contagio y fecha de inicio de síntomas se presentan en la figura 3.

**Figura 3. Casos confirmados COVID19 según origen de contagio y fecha inicio de síntomas (N=1797). Región de Murcia**



\* Los datos del recuadro sombreado pueden estar afectados por retraso en la notificación o diagnóstico  
 Fuente: Servicio de Epidemiología. D. G. Salud Pública y Adicciones

En esta figura no se ha podido incluir a todos los pacientes institucionalizados en residencias de mayores debido a que no se dispone actualmente del dato de la fecha de inicio de síntomas de aproximadamente la mitad de estos casos. Este hecho puede subestimar el número de casos con vínculo epidemiológico constatado.

En la figura se observa que hasta el 11 de marzo el porcentaje de casos importados de otro país u otra CCAA era el predominante como origen del contagio. A partir del 12-13 de marzo hasta el 20 de marzo el mayor porcentaje de casos corresponde a los casos autóctonos sin vínculo epidemiológico, lo cual evidencia la existencia de transmisión comunitaria. A partir del 21 de marzo los casos fluctúan entre aquellos con y sin vínculo epidemiológico, con una ligera predominancia de los primeros.

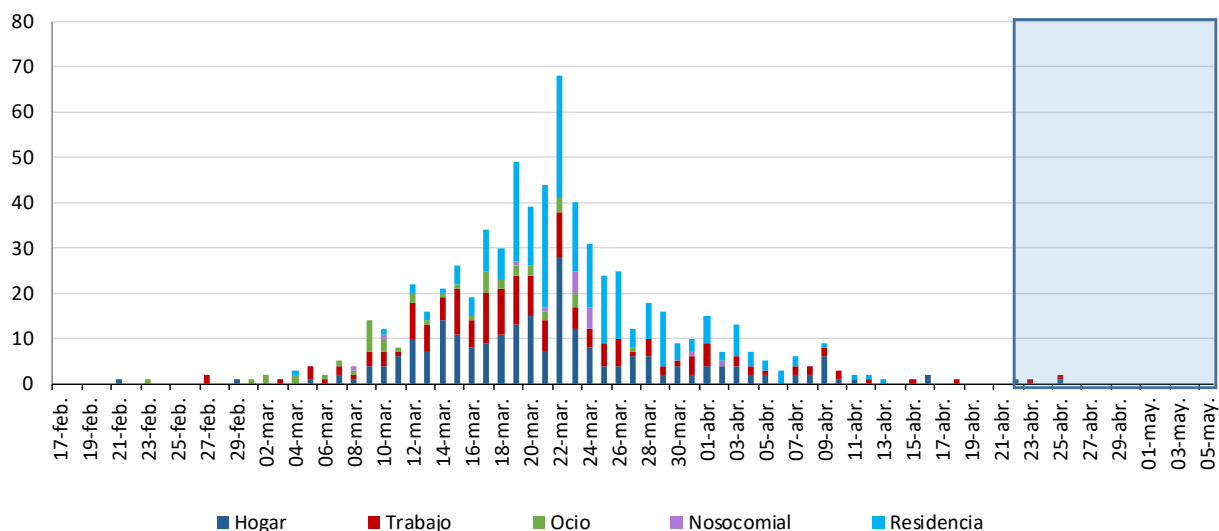
El total de casos autóctonos con vínculo epidemiológico constatado (contacto con un caso confirmado) es de 924 sobre 2063 (44.8%).



De estos 924 casos con vínculo epidemiológico constatado, 383 (44.8%) están relacionados con residencias de mayores en las que ha habido un brote (más de 1 caso de COVID19), incluyendo 87 trabajadores (9.4%) y 296 residentes (32.0%); 260 (28.1%) son casos con contagio en el hogar, 196 casos (21.2%) corresponde a contagios en el ámbito laboral (excluyendo los contagios producidos en residencias, incluidos en un apartado anterior), en 47 casos (5.1%) el contagio se relaciona con actividades sociales y/o de ocio y 20 casos (2.2%) eran pacientes ingresados en hospital en los que se sospecha transmisión intrahospitalaria (la mayoría están relacionados con un brote nosocomial en un hospital). En el resto de casos (1.9%) no consta información suficiente o no pueden ser incluidos en las categorías anteriormente mencionadas.

Al igual que en la figura 3 no se ha podido incluir a todos los pacientes institucionalizados en residencias de mayores debido a que no se dispone actualmente del dato de la fecha de inicio de síntomas de aproximadamente la mitad de estos casos. En el apartado residencias hemos incluido a los trabajadores y a los residentes. Hay que recordar que la fecha de inicio de síntomas no es la fecha de contagio, por lo que debemos ser cautos a la hora de interpretar estos resultados.

**Figura 4. Casos confirmados COVID19 con vínculo epidemiológico según origen de contagio y fecha inicio de síntomas (N=924). Región de Murcia**



\* Los datos del recuadro sombreado pueden estar afectados por retraso en la notificación o diagnóstico  
Fuente: Servicio de Epidemiología. D. G. Salud Pública y Adicciones



En la figura 4 se observa que, según fecha de inicio de síntomas, los casos contagiados en el hogar y en el ámbito laboral son predominantes a partir de la segunda semana de marzo hasta el 19 de marzo; hasta entonces la mayoría se habían contagiado durante actividades sociales y/o de ocio. Este último grupo ha ido disminuyendo hasta hacerse prácticamente inexistente a partir del 25 de marzo. A partir del 20 de marzo predominan los casos en residencias de mayores.

A partir del 1 de abril, algo más de 15 días después de la publicación del Real Decreto 463/2020, de 14 de marzo, por el que se declara el estado de alarma para la gestión de la situación de crisis sanitaria ocasionada por el COVID-19, el 66.0% de los casos según fecha de inicio de síntomas tienen un vínculo epidemiológico constatado. De ellos, el 33.7% se relacionan con residencias de mayores en las que ha habido brotes, el 35.8% se contagiaron en el hogar, 28.4% en el ámbito laboral y 2.1% nosocomial.



### 3. CASOS SEGÚN MUNICIPIO DE LA REGIÓN DE MURCIA

Se han registrado casos en 44 de los 45 municipios de la Región de Murcia, la mayoría en Murcia y Cartagena (5.6%). La información por municipio se muestra en la tabla 1.

**Tabla 1. Casos confirmados COVID19 por municipio residencia (N=2062). Región de Murcia**

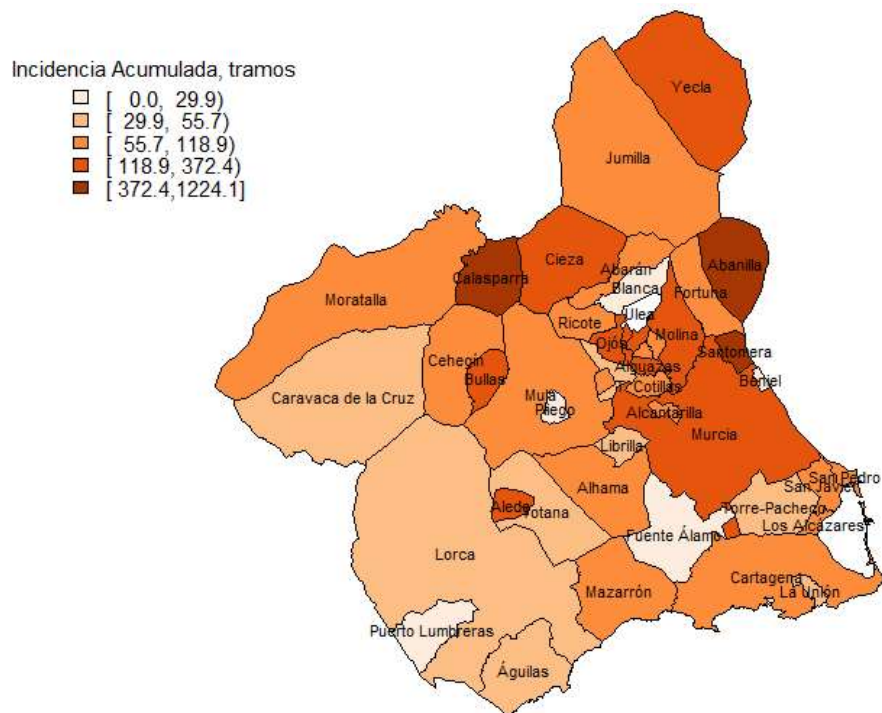
Municipio	Casos	% Total casos	Casos activos	% Total casos activos	Población	IA*
Murcia	794	38.5%	174	41.0%	453258	175.2
Cartagena	272	13.2%	61	14.4%	214802	126.6
Molina de Segura	130	6.3%	15	3.5%	71890	180.8
Yecla	98	4.8%	19	4.5%	34432	284.6
Santomera	84	4.1%	24	5.7%	16206	518.3
Abanilla	75	3.6%	13	3.1%	6127	1224.1
Cieza	60	2.9%	15	3.5%	34988	171.5
Lorca	52	2.5%	14	3.3%	94404	55.1
Calasparra	44	2.1%	8	1.9%	10178	432.3
Alcantarilla	37	1.8%	5	1.2%	42048	88.0
Jumilla	32	1.6%	10	2.4%	25600	125.0
Archena	29	1.4%	5	1.2%	19301	150.3
San Javier	27	1.3%	-	-	32489	83.1
Torres de Cotillas (Las)	24	1.2%	-	-	21471	111.8
Torre-Pacheco	20	1.0%	-	-	35676	56.1
Mazarrón	19	0.9%	-	-	32209	59.0
Totana	19	0.9%	5	1.2%	32008	59.4
Alguazas	17	0.8%	-	-	9638	176.4
San Pedro del Pinatar	16	0.8%	-	-	25476	62.8
Aguilas	15	0.7%	-	-	35301	42.5
Mula	15	0.7%	-	-	16883	88.8
Caravaca de la Cruz	15	0.7%	-	-	25760	58.2
Bullas	14	0.7%	-	-	11530	121.4
Abarán	14	0.7%	-	-	12964	108.0
Cehegín	13	0.6%	-	-	14983	86.8
Alhama de Murcia	13	0.6%	-	-	22077	58.9
Fortuna	13	0.6%	5	1.2%	10112	128.6
Unión (La)	12	0.6%	-	-	20225	59.3
Ceutí	11	0.5%	-	-	11787	93.3
Alcázares (Los)	11	0.5%	-	-	16138	68.2
Lorquí	9	0.4%	-	-	7141	126.0
Fuente Álamo de Murcia	6	0.3%	-	-	16583	36.2
Moratalla	5	0.2%	-	-	7839	63.8
Albudeite	-	-	-	-	1373	-
Aledo	-	-	-	-	1022	-
Beniel	-	-	-	-	11318	-
Blanca	-	-	-	-	6539	-
Campos del Río	-	-	-	-	2028	-
Librilla	-	-	-	-	5305	-
Ojós	-	-	-	-	500	-
Pliego	-	-	-	-	3847	-
Puerto Lumbreras	-	-	-	-	15394	-
Ricote	-	-	-	-	1264	-
Ulea	-	-	-	-	874	-
Villanueva del Río Segura	-	-	-	-	2910	-
Otras CCAA	26	1.3%	9	2.1%		
<b>Total</b>	<b>2062</b>	<b>100.0%</b>	<b>424</b>	<b>100.0%</b>	<b>1493898</b>	<b>138.0</b>

(-) Aquellos municipios con celdas vacías tienen menos de 5 casos o menos de 5 curados

\*Incidencia acumulada por 100.000 habitantes Fuente: Servicio de Epidemiología. D.G. Salud Pública y Adicciones.

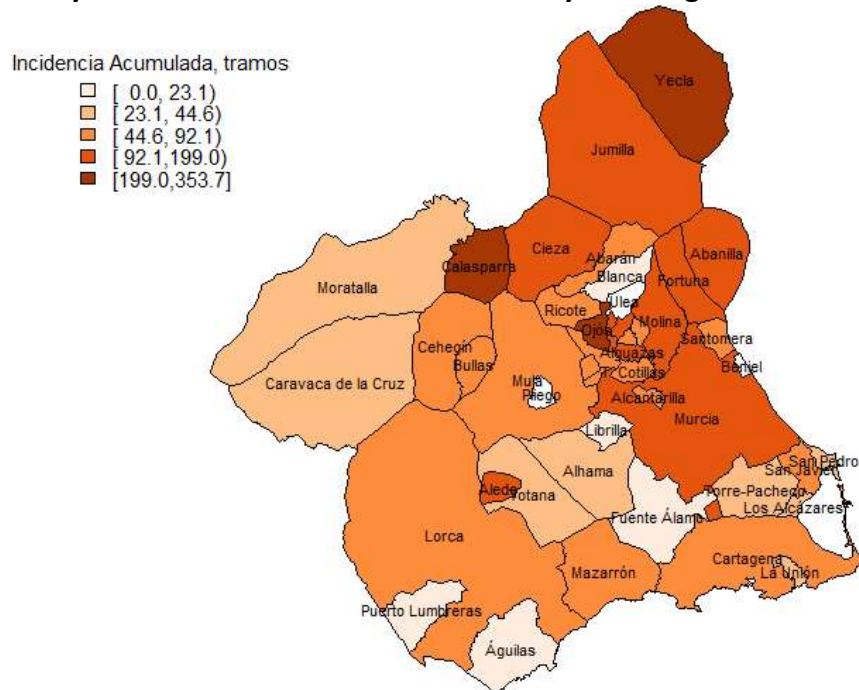


**Mapa 1. Incidencia acumulada/100 000 hab. COVID19 por municipio de residencia. Región de Murcia**



Fuente: Servicio de Epidemiología. D.G. Salud Pública y Adicciones.

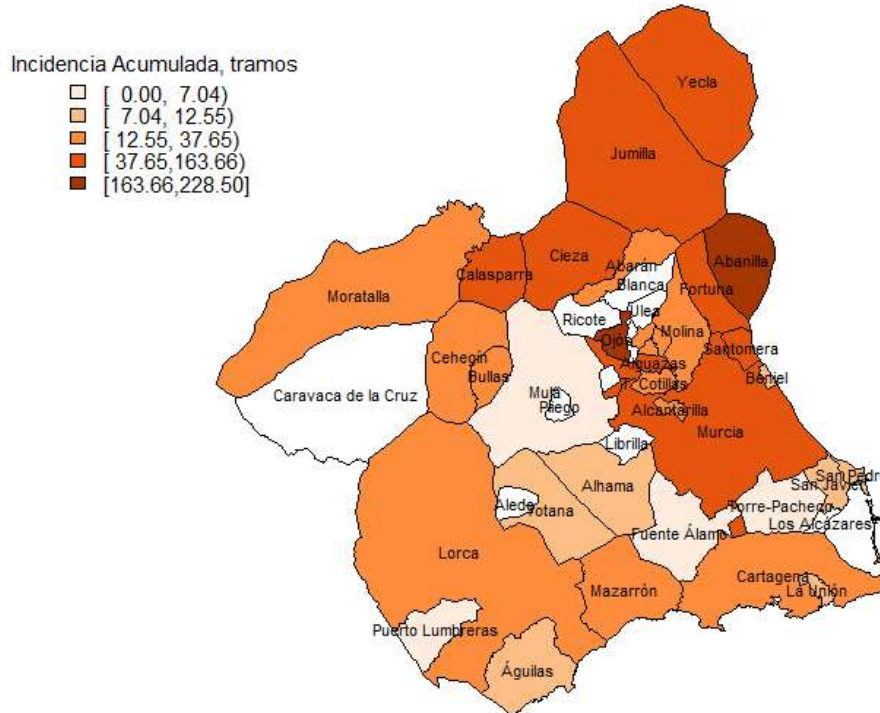
**Mapa 2. Incidencia acumulada/100 000 hab. COVID19 por municipio de residencia excluyendo los casos de residencias de mayores. Región de Murcia**



Fuente: Servicio de Epidemiología. D.G. Salud Pública y Adicciones.

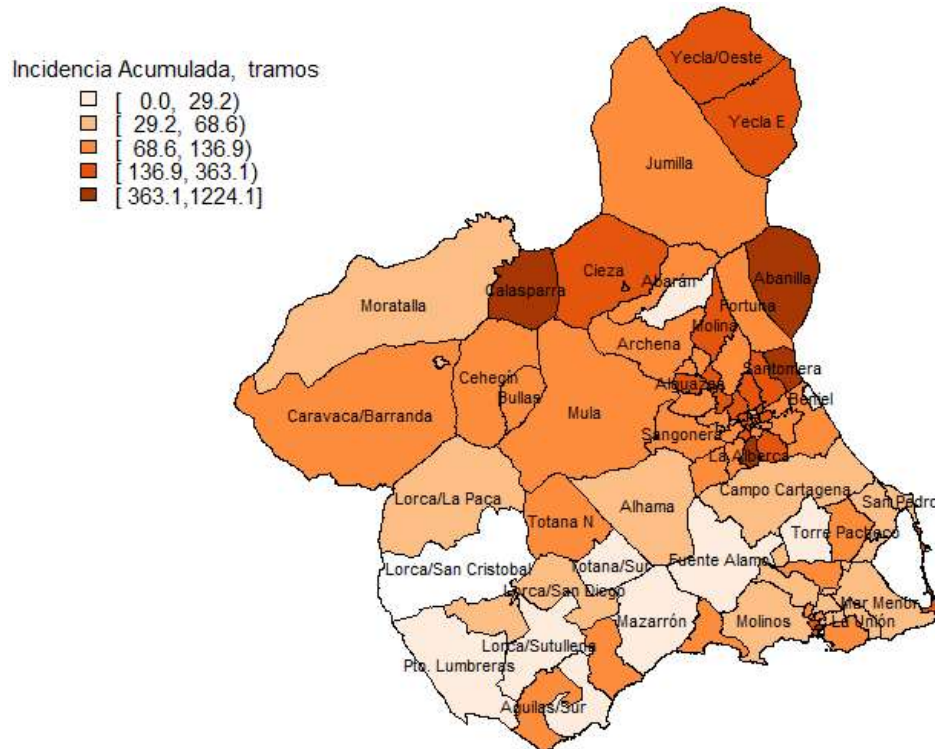


**Mapa 3. Incidencia acumulada/100 000 hab. COVID19 por municipio de residencia solo casos activos. Región de Murcia**



Fuente: Servicio de Epidemiología. D.G. Salud Pública y Adicciones.

**Mapa 4. Incidencia acumulada/100 000 hab. COVID19 por zona básica de salud. Región de Murcia**



Fuente: Servicio de Epidemiología. D.G. Salud Pública y Adicciones.





La elevada incidencia en los dos municipios con mayor incidencia acumulada (Santomera y Abanilla) se debe al registro de un brote en una residencia socio-sanitaria en cada uno de ellos y su influencia en el total al tratarse de municipios de pequeño tamaño. Los mapas 1 y 2 muestran el número de casos y la tasa de incidencia por municipios.

#### 4. CASOS E INCIDENCIA POR ÁREA DE SALUD

La incidencia por 100.000 habitantes según el área de salud en la que residen los casos se presenta en la tabla 2.

**Tabla 2. Casos confirmados COVID19 por área de salud (N=2063). Región de Murcia**

Área Salud	Casos	% Total de casos totales	Casos activos	% Total de casos activos	Población	IA*
Vega Media del Segura	544	26.4%	103	24.3%	268761	202.4
Murcia Oeste	419	20.3%	85	20.0%	266460	157.2
Cartagena	314	15.2%	70	16.5%	286022	109.8
Murcia Este	302	14.6%	70	16.5%	202137	149.4
Altiplano	130	6.3%	29	6.8%	60032	216.6
Noroeste	93	4.5%	13	3.1%	70290	132.3
Lorca	91	4.4%	24	5.7%	178129	51.1
Vega Alta del Segura	75	3.6%	16	3.8%	54491	137.6
Mar Menor	69	3.3%	5	1.2%	107576	64.1
Otras CCAA	26	1.3%	9	2.1%		
<b>Total</b>	<b>2063</b>	<b>100.0%</b>	<b>424</b>	<b>100.0%</b>	<b>1493898</b>	<b>138.1</b>

\*Incidencia acumulada por 100.000 habitantes

Fuente: Servicio de Epidemiología. D.G. Salud Pública y Adicciones.

Tres de las cuatro áreas de salud con mayor incidencia, Vega Media del Segura, Murcia Oeste y Murcia Este, incluyen parte del municipio de Murcia en su población. El Altiplano es otra de las áreas de salud con una de las incidencias más altas.



## 5. CASOS SEGÚN GRUPO DE EDAD Y SEXO

La mediana de edad en los 2063 casos confirmados con edad conocida es 54 años (55 en hombres y 53 en mujeres) y el 55.0% de los casos confirmados son mujeres. La distribución por edad y sexo se presenta en la tabla 3.

**Tabla 3. Casos confirmados COVID19 por edad y sexo (N=2063). Región de Murcia**

Grupos de edad	Total			Hombres			Mujeres		
	N	%	IA*	N	%	IA*	N	%	IA*
< 2 AÑOS	8	0.4%	26.9	6	0.6%	39.5	2	0.2%	13.8
2-4 AÑOS	5	0.2%	10.3	4	0.4%	15.9	1	0.1%	4.2
5-14 AÑOS	18	0.9%	10.1	11	1.2%	11.9	7	0.6%	8.1
15-29 AÑOS	202	9.8%	79.5	76	8.2%	58.1	126	11.1%	102.2
30-39 AÑOS	293	14.2%	137.3	128	13.8%	117.2	165	14.6%	158.2
40-49 AÑOS	338	16.4%	134.7	151	16.3%	115.4	187	16.5%	155.7
50-59 AÑOS	370	17.9%	178.2	182	19.6%	174.5	188	16.6%	181.9
60-69 AÑOS	290	14.1%	205.7	161	17.3%	236.3	129	11.4%	177.1
70-79 AÑOS	216	10.5%	219.3	101	10.9%	225.8	115	10.1%	214.0
>= 80 AÑOS	323	15.7%	456.0	109	11.7%	403.2	214	18.9%	488.6
<b>Total</b>	<b>2063</b>	<b>100.0%</b>	<b>138.1</b>	<b>929</b>	<b>100.0%</b>	<b>124.3</b>	<b>1134</b>	<b>100.0%</b>	<b>152.0</b>

\*Incidencia acumulada por 100.000 habitantes

Fuente: Servicio de Epidemiología. D.G. Salud Pública y Adicciones.

El porcentaje de casos menores de 15 años es menor del 1.5%.

Entre los 30-59 años la incidencia acumulada fluctúa entre 135 y 178 casos por 100.000 habitantes, entre 60-79 años hasta un máximo de 219 por 100.000 y en los de 80 o más años es 456.0.



## 6. CASOS SEGÚN GRUPO DE EDAD Y SITUACIÓN CLÍNICA, Y DEFUNCIONES

Se ha registrado la hospitalización en algún momento durante su enfermedad (no los hospitalizados a día de hoy) de 652 casos de los 2063 encuestados (31.6%), con un 38.5% de hospitalizaciones en hombres y un 25.9% en mujeres. La media de edad en el conjunto de hospitalizados es de 63 años y mediana de 64 años.

La mediana de tiempo de hospitalización, excluyendo fallecidos, es de 11 días (P25: 6, P75: 27) y la de estancia en UCI de 12 días (P25: 6, P75: 28) (estos datos son calculados en base a todos los pacientes que han sido hospitalizados, tanto los que ya han sido dados de alta, como aquellos que aún no han sido dados de alta en la fecha actual, por lo que son datos provisionales y se espera que aumenten con el paso de los días).

La mayoría de los casos confirmados han presentado un cuadro de infección respiratoria aguda leve, con 477 casos de neumonía registrados hasta la fecha actual, de los cuales 53 presentaron síndrome de distrés respiratorio agudo (Tabla 4).

**Tabla 4. Casos confirmados COVID19 según sintomatología.**

### Región de Murcia

Síntoma	Si	%*	No	%*	No Consta
Fiebre	1182	73.2%	433	26.8%	448
Tos	1136	70.2%	483	29.8%	444
Dificultad respiratoria	594	41.8%	1004	58.2%	465
Dolor de garganta	452	37.2%	1128	62.8%	483
Escalofríos	661	28.6%	919	71.4%	483
Diarrea	511	32.1%	1083	67.9%	469
Vómitos	108	6.8%	1473	93.2%	482
Neumonía	477	27.4%	1264	72.6%	322
Síndrome de distrés respiratorio agudo	53	3.1%	1673	96.9%	337
Fallo renal agudo	14	0.8%	1699	99.2%	350
Otros cuadros respiratorios agudos	17	1.0%	1696	99.0%	350
Asintomáticos en el momento de toma de muestra	130	9.7%	1932	90.3%	0

\*Porcentaje calculado sobre los casos con información relativa a cada síntoma (Sí/No)

Fuente: Servicio de Epidemiología. D.G. Salud Pública y Adicciones.

En la Tabla 4 no se incluye información de sintomatología de parte de los residentes institucionalizados en residencias de mayores en los que se ha registrado un brote por



no disponer de estos datos. Este hecho puede subestimar el porcentaje de casos con complicaciones como neumonía, dificultad respiratoria, síndrome de distrés respiratorio agudo, etc.

La distribución de casos por edad y situación clínica se presenta en la tabla 5 y figura 5.

**Tabla 5. Casos confirmados COVID19 por grupos de edad y situación clínica (N=2063).**

**Región de Murcia**

Grupos de edad	Hospitalizados			UCI			Defunciones			
	N	%	IA*	N	%	IA*	N	%	Letalidad (%)**	IA*
< 2 AÑOS	3	0.5%	10.1	0	0.0%	0.0	0	0.0%	0.0%	0.0
2-4 AÑOS	0	0.0%	0.0	0	0.0%	0.0	0	0.0%	0.0%	0.0
5-14 AÑOS	1	0.2%	0.6	0	0.0%	0.0	0	0.0%	0.0%	0.0
15-29 AÑOS	19	2.9%	7.5	4	3.6%	1.6	1	0.7%	0.5%	0.4
30-39 AÑOS	47	7.2%	22.0	4	3.6%	1.9	0	0.0%	0.0%	0.0
40-49 AÑOS	70	10.7%	27.9	12	10.8%	4.8	1	0.7%	0.3%	0.4
50-59 AÑOS	114	17.5%	54.9	22	19.8%	10.6	4	2.9%	1.1%	1.9
60-69 AÑOS	135	20.7%	95.8	34	30.6%	24.1	12	8.8%	4.1%	8.5
70-79 AÑOS	127	19.5%	129.0	28	25.2%	28.4	28	20.4%	13.0%	28.4
>= 80 AÑOS	136	20.9%	192.0	7	6.3%	9.9	91	66.4%	28.2%	128.5
<b>Total</b>	<b>652</b>	<b>100.0%</b>	<b>43.6</b>	<b>111</b>	<b>100.0%</b>	<b>7.4</b>	<b>137</b>	<b>100.0%</b>	<b>6.6%</b>	<b>9.2</b>

\*Incidencia acumulada por 100.000 habitantes

\*\* Defunciones / casos confirmados

Fuente: Servicio de Epidemiología. D.G. Salud Pública y Adicciones.

La mediana de tiempo desde la fecha de inicio de síntomas hasta el diagnóstico confirmatorio ha sido para el total de casos de 9 días (P25: 5, P75: 20).

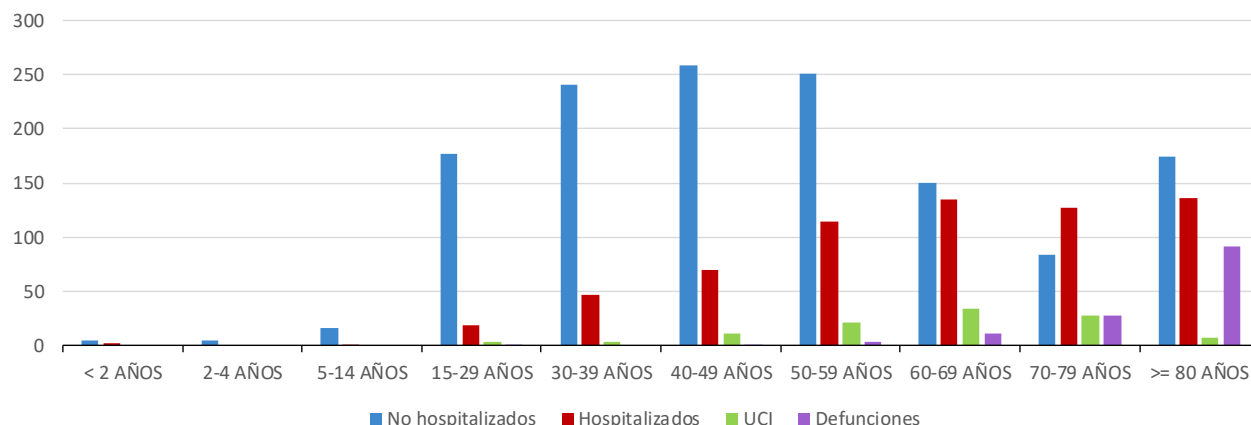
La mediana de tiempo desde la fecha de inicio de síntomas hasta el ingreso hospitalario en aquellos pacientes hospitalizados que no estaban previamente ingresados ha sido de 7 días (P25: 4, P75: 11).

La mediana de tiempo desde la fecha de inicio de síntomas hasta el ingreso en UCI en aquellos pacientes hospitalizados que no estaban previamente ingresados ha sido de 8 días (P25: 6, P75: 11).

En la figura 5 se ha modificado la clasificación de gravedad. En la clasificación actual las categorías de no hospitalizado, hospitalizados, UCI y defunción no son mutuamente excluyentes y el total puede sumar más de un 100%.



**Figura 5. Casos confirmados COVID19 con vínculo epidemiológico según origen de contagio y fecha inicio de síntomas (N=2063)**



Fuente: Servicio de Epidemiología. D.G. Salud Pública y Adicciones.

**Tabla 6. Distribución porcentual de casos confirmados COVID19 hospitalizados según hospital (N=652). Región de Murcia**

Hospital	%
MORALES MESEGUER, HOSPITAL GENERAL UNIVERSITARIO	24.2%
VIRGEN DE LA ARRIXACA, HOSPITAL UNIVERSITARIO	16.7%
SANTA LUCÍA, HOSPITAL DE	13.1%
REINA SOFÍA, HOSPITAL GENERAL UNIVERSITARIO	9.9%
VIRGEN DEL CASTILLO, HOSPITAL	5.3%
RAFAEL MENDEZ, HOSPITAL	4.9%
LOS ARCOS, HOSPITAL	4.9%
SAN JOSÉ, S.A., CENTRO MÉDICO-QUIRÚRGICO	4.6%
NOROESTE, HOSPITAL COMARCAL DEL	3.7%
STª MARIA DEL ROSELL, HOSPITAL GENERAL	3.0%
VIRGEN DE LA VEGA, CLÍNICA	3.0%
MOLINA, HOSPITAL DE	2.4%
CLÍNICA VIRGEN DE LA CARIDAD	1.9%
MESA DEL CASTILLO, S.L., SANATORIO	1.3%
CARIDAD, SANTO Y REAL HOSPITAL DE	0.6%
HOSPITAL QUIRONSAUD MURCIA	0.3%
Total	100.0%

Fuente: Servicio de Epidemiología. D.G. Salud Pública y Adicciones.



En un análisis específico sobre los casos confirmados por edad según presencia de neumonía se observa que los pacientes con neumonía son significativamente mayores que los que no presentan neumonía (mediana de 62 vs 47 años respectivamente). El porcentaje de casos de 60 años o más años es claramente superior en los casos con neumonía que en los casos sin neumonía.

**Tabla 7. Casos confirmados COVID19 según presencia de neumonía (N=2063). Región de Murcia**

Edad	Casos con neumonía			Casos sin neumonía		
	N	%	IA*	N	%	IA*
< 2 AÑOS	0	0.0%	0.0	7	0.6%	23.6
2-4 AÑOS	0	0.0%	0.0	5	0.4%	10.3
5-14 AÑOS	0	0.0%	0.0	15	1.2%	8.4
15-29 AÑOS	16	3.4%	6.3	175	13.8%	68.8
30-39 AÑOS	36	7.5%	16.9	235	18.6%	110.1
40-49 AÑOS	62	13.0%	24.7	251	19.9%	100.0
50-59 AÑOS	91	19.1%	43.8	253	20.0%	121.8
60-69 AÑOS	100	21.0%	70.9	169	13.4%	119.9
70-79 AÑOS	97	20.3%	98.5	84	6.6%	85.3
>= 80 AÑOS	75	15.7%	105.9	70	5.5%	98.8
<b>Total</b>	<b>477</b>	<b>100.0%</b>	<b>31.9</b>	<b>1264</b>	<b>100.0%</b>	<b>84.6</b>

\*Incidencia acumulada por 100.000 habitantes

Fuente: Servicio de Epidemiología. D.G. Salud Pública y Adicciones.



## 7. CASOS SEGÚN FACTORES DE RIESGO Y ENFERMEDAD DE BASE

Del total de los 2062 casos analizados, en el (48.8%) se tiene constancia de alguna enfermedad de base que predispone a presentar mayor gravedad (tabla 8).

**Tabla 8. Casos confirmados COVID 19 con enfermedades de base/factor de riesgo (N=2062). Región de Murcia**

	Total (N =2063)		UCI (N=111)		Neumonía (N =477)		Sin neumonía (N=1264)	
	Nº	%	Nº	%	Nº	%	Nº	%
Nº casos con al menos una enfermedad de base/factor de riesgo	1006	48.8%	83	74.8%	311	65.2%	506	40.0%
	Nº(*)	%(**)	Nº(*)	%(**)	Nº(*)	%(**)	Nº(*)	%(**)
Diabetes	259	12.6%	25	22.5%	94	19.7%	108	8.5%
Enfermedad cardiovascular	661	32.0%	60	54.1%	223	46.8%	301	23.8%
Enfermedad pulmonar crónica	211	10.2%	22	19.8%	73	15.3%	112	8.9%
Otros	469	22.7%	38	34.2%	134	28.1%	220	17.4%

\*Una persona puede presentar más de un factor de riesgo

\*\* Porcentaje calculado sobre el total de casos

Fuente: Servicio de Epidemiología. D.G. Salud Pública y Adicciones.

Los casos ingresados en UCI o que han presentado neumonía tienen una prevalencia mayor de enfermedad de base (74.8% y 65.2% de los casos respectivamente) que el conjunto de casos confirmados (48.8%).



## 8. CASOS EN PROFESIONALES SANITARIOS

Entre los casos confirmados se han registrado 410 casos de profesionales sanitarios, cuya media de edad es de 43 años. Esta cifra incluye todos los casos de profesionales sanitarios, independientemente de si el contagio ha sido en relación a su actividad laboral o sin relación con dicha actividad (extra-laboral).

En la Tabla 9 se recoge información sobre la categoría profesional de los casos que son profesionales sanitarios.

**Tabla 9. Casos confirmados COVID19 según ocupación en profesionales sanitarios (N=410\*). Región de Murcia**

Ocupación	N	%
ENFERMERO/A	121	29.5%
AUXILIAR ENFERMERIA	108	26.3%
MEDICO/A	89	21.7%
CELADOR/A	24	5.9%
TECNICO/A EMERGENCIAS	14	3.4%
FISIOTERAPEUTA	10	2.4%
TECNICO/A RAYOS	7	1.7%
FARMACEUTICO/A	5	1.2%
RESTO	32	7.8%
<b>Total</b>	<b>410</b>	<b>100%</b>

\*Esta cifra incluye todos los casos de profesionales sanitarios, independientemente de si el contagio ha sido en relación a su actividad laboral o sin relación con dicha actividad (extra-laboral).

Fuente: Servicio de Epidemiología. D.G. Salud Pública y Adicciones.





## 9. CASOS POSIBLES

De forma general se comenzaron a registrar en Atención Primaria los casos posibles de infección por coronavirus desde la semana que comenzó el 16 de marzo, siguiendo la definición del Ministerio de Sanidad «casos con infección respiratoria aguda leve sin criterio de realizar prueba diagnóstica».

El número de casos posibles registrados (CIAP A77.01), una vez excluidos los casos confirmados y descartados, en atención primaria, desde la fecha indicada hasta el 5 de mayo de 2020, ambas inclusive es de 15334. La tabla 10 muestra el número de casos por semana, la incidencia acumulada semanal por 100.000 habitantes y la media de casos por día. Solo se incluyen en las tablas datos de semanas completas.

**Tabla 10. Casos posibles COVID19 por semanas (N=15334)\*\*. Semanas de 12 a 17\* .**

### Región de Murcia

Semana		N	AI	Media casos por día
12	16/03/2020 a 22/03/2020	4175	279.5	596.4
13	23/03/2020 a 29/03/2020	5010	335.4	715.7
14	30/03/2020 a 05/04/2020	2364	158.2	337.7
15	06/04/2020 a 12/04/2020	1079	72.2	154.1
16	13/04/2020 a 19/04/2020	1239	82.9	177.0
17	20/04/2020 a 26/04/2020	881	59.0	125.9

\* Semana en curso

\*\* En los casos posibles se han excluido los confirmados y descartados que constan en atención primaria  
AI: Incidencia acumulada semanal por 100.000 habitantes.

Fuente: Servicio de Epidemiología. D.G. Salud Pública y Adicciones.

La tabla 11 muestra los casos posibles según el área sanitaria de la persona.

En la tabla 12 se muestra la distribución del número de casos semanales según sexo y grupos de edad junto a las respectivas tasas.



**Tabla 11. Casos posibles COVID19 y tasa de incidencia media por área de salud**

**(N=15334)\*\*. Región de Murcia**

Semana	Área 1		Área 2		Área 3		Área 4		Área 5		Área 6		Área 7		Área 8		Área 9	
	N	IA	N	IA	N	IA	N	IA	N	IA	N	IA	N	IA	N	IA	N	IA
12	808	868.0	618	145.0	170	646.0	606	233.0	81	283.2	646	240.4	606	299.8	233	216.6	81	148.6
13	936	1031.0	626	218.0	266	768.0	705	348.0	112	443.1	768	285.8	705	348.8	348	323.5	112	205.5
14	452	414.0	355	102.0	136	364.0	287	203.0	51	226.5	364	135.4	287	142.0	203	188.7	51	93.6
15	177	215.0	180	45.0	71	144.0	131	87.0	29	118.3	144	53.6	131	64.8	87	80.9	29	53.2
16	206	275.0	184	46.0	68	186.0	133	107.0	34	113.3	186	69.2	133	65.8	107	99.5	34	62.4
17	133	192.0	116	39.0	60	132.0	112	78.0	19	99.9	132	49.1	112	55.4	78	72.5	19	34.9

\*\* En los casos posibles se han excluido los confirmados y descartados que constan en atención primaria.

AI: Incidencia acumulada semanal por 100.000 habitantes.

Fuente: Servicio de Epidemiología. D.G. Salud Pública y Adicciones.

**Tabla 12. Casos posibles de COVID19 por grupo de edad y sexo. Acumulado\* desde el**

**16/03/2020 Región de Murcia**

Grupo edad		Semana 16			Semana 17			Semana 18			Acumulado**
		Total	Hombres	Mujeres	Total	Hombres	Mujeres	Total	Hombres	Mujeres	
< 2 años	N	90	42	48	58	32	26	46	28	18	1004
	IA	303.0	141.4	161.6	195.3	107.7	87.5	154.9	94.3	60.6	3380.4
2 a 4 años	N	79	34	45	78	41	37	42	15	27	1127
	IA	162.0	69.7	92.3	160.0	84.1	75.9	86.1	30.8	55.4	2311.2
5 a 14 años	N	202	97	105	136	71	65	85	44	41	2255
	IA	112.9	54.2	58.7	76.0	39.7	36.3	47.5	24.6	22.9	1260.8
15 a 29 años	N	182	93	89	144	64	80	97	42	55	2699
	IA	71.6	36.6	35.0	56.6	25.2	31.5	38.2	16.5	21.6	1061.7
30 a 39 años	N	222	107	115	148	57	91	94	45	49	2798
	IA	104.0	50.1	53.9	69.3	26.7	42.6	44.0	21.1	23.0	1310.7
40 a 49 años	N	152	88	64	97	54	43	53	27	26	1698
	IA	60.6	35.1	25.5	38.6	21.5	17.1	21.1	10.8	10.4	676.6
50 a 59 años	N	133	50	83	92	33	59	72	26	46	1737
	IA	64.0	24.1	40.0	44.3	15.9	28.4	34.7	12.5	22.2	836.5
60 a 69 años	N	96	41	55	63	29	34	46	23	23	1042
	IA	68.1	29.1	39.0	44.7	20.6	24.1	32.6	16.3	16.3	739.1
70 a 79 años	N	42	19	23	40	13	27	39	14	25	595
	IA	42.6	19.3	23.4	40.6	13.2	27.4	39.6	14.2	25.4	604.2
≥ 80 años	N	41	16	25	25	8	17	12	8	4	378
	IA	57.9	22.6	35.3	35.3	11.3	24.0	16.9	11.3	5.6	533.6

\* En los casos posibles se han excluido los confirmados y descartados que constan en atención primaria

AI: Incidencia acumulada semanal por 100.000 habitantes.

Fuente: Servicio de Epidemiología. D.G. Salud Pública y Adicciones.