



## INFORME DE SITUACIÓN DE COVID-19 EN LA REGIÓN DE MURCIA

A 5 DE AGOSTO 2020

En la Región de Murcia hasta la fecha del informe se han registrado 4383 casos confirmados de COVID-19 (con 2677 por diagnóstico PCR). El primer caso se declaró el 6 de marzo y se confirmó como positivo el 8 de marzo.

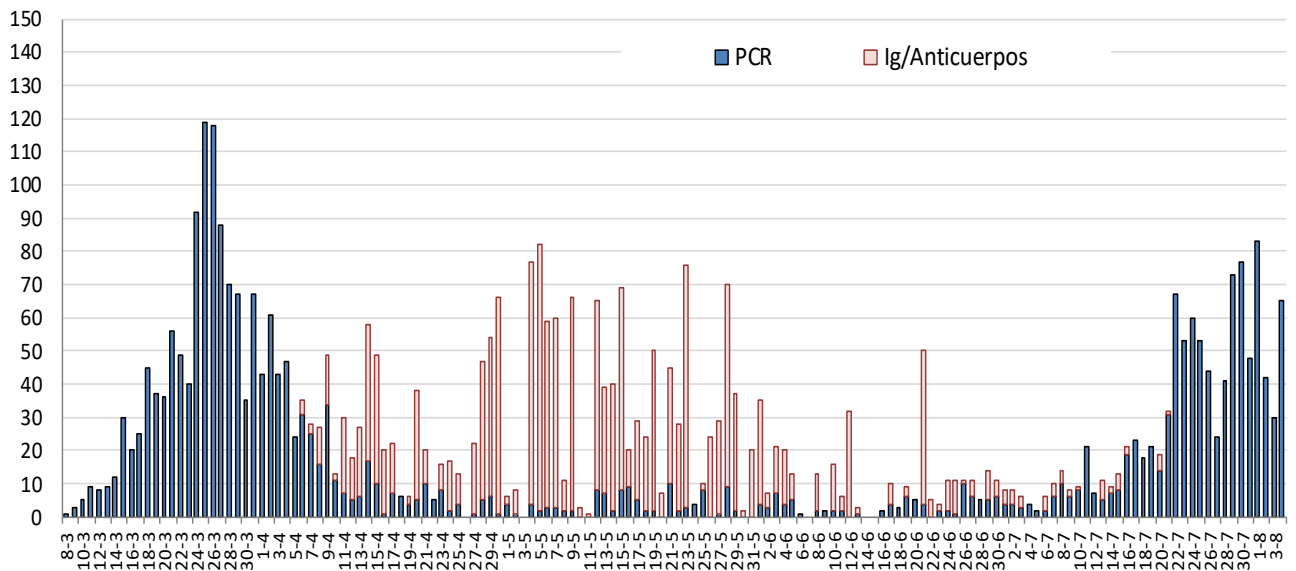
Actualmente se encuentran ingresados en hospitales de la Región 76 casos, de los cuales 4 se encuentran en UCI.

Se ha dado el alta epidemiológica a 3434 pacientes (1729 con diagnóstico PCR) y se han producido 151 fallecimientos (incluyendo casos con diagnóstico por anticuerpos).

Las pruebas diagnósticas realizadas para la detección de coronavirus han sido 165429.

En la figura 1 se detalla el número de casos confirmados por COVID-19 en la Región de Murcia desde el inicio hasta el 4 de agosto de 2020.

Figura 1. Número de casos confirmados COVID-19 por fecha de notificación y tipo de prueba diagnóstica. Región de Murcia.

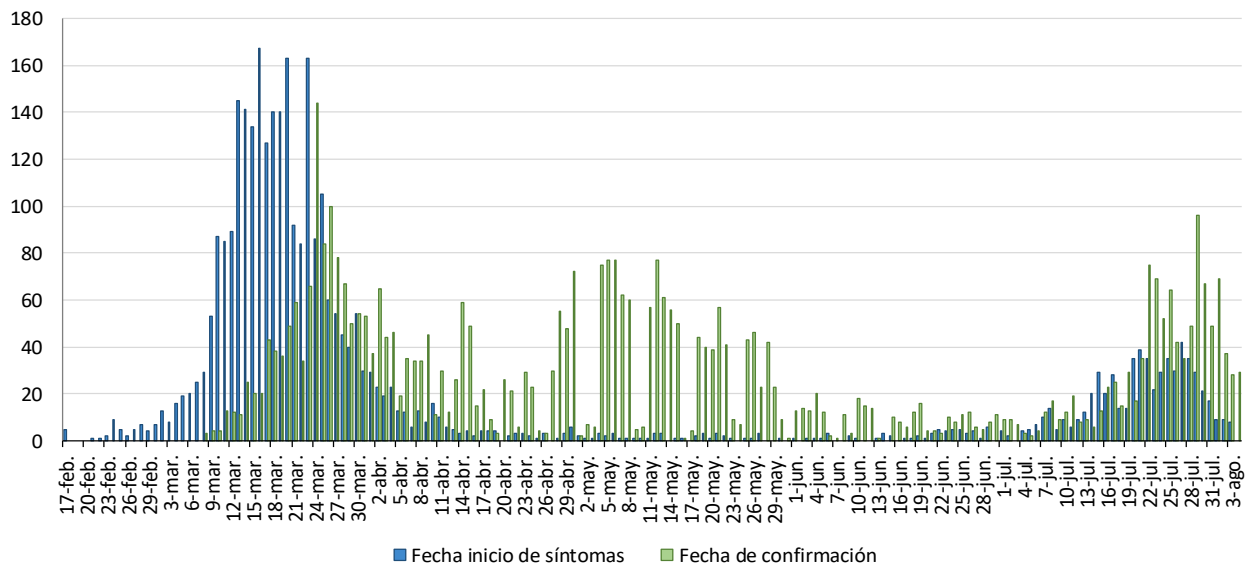


Fuente: Servicio de Epidemiología. D.G. Salud Pública y Adicciones.



## 1. NÚMERO DE CASOS CONFIRMADOS POR FECHA DE INICIO DE SÍNTOMAS Y CONFIRMACIÓN

Figura 2. Casos confirmados COVID19 por fecha de inicio de síntomas (N=3366) y confirmación (N=4238). Región de Murcia



Fuente: Servicio de Epidemiología. D. G. Salud Pública y Adicciones

La curva epidémica por fecha de inicio de síntomas (figura 2) es la que muestra la evolución de la epidemia con la información relativa a los casos confirmados.

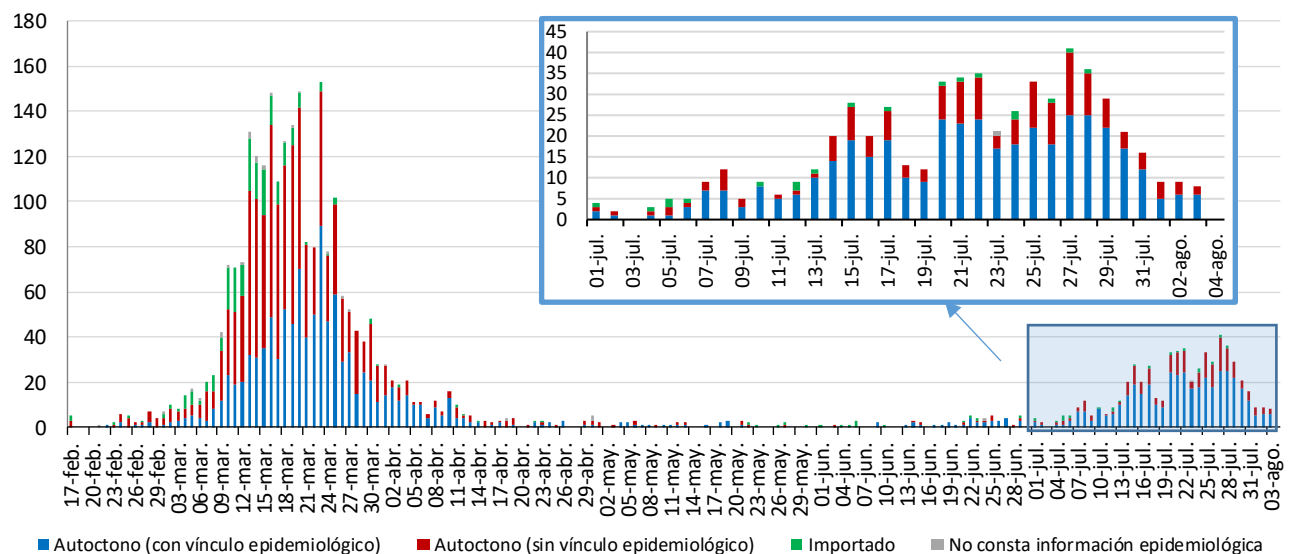
El mayor número de casos por fecha de inicio de síntomas con las pruebas realizadas hasta el día de hoy y los casos en los que se dispone de este dato se registra entre el 13 y el 24 de marzo.



## 2. CASOS SEGÚN EL ORIGEN DEL CONTAGIO

Los casos confirmados según el origen del contagio y fecha de inicio de síntomas se presentan en la figura 3.

**Figura 3. Casos confirmados COVID19 según origen de contagio y fecha inicio de síntomas (N=3366). Región de Murcia**



Fuente: Servicio de Epidemiología. D. G. Salud Pública y Adicciones

En esta figura no se ha podido incluir a un porcentaje de pacientes institucionalizados en residencias de mayores debido a que existen casos de los que no se dispone del dato de la fecha de inicio de síntomas. Esto puede subestimar el nº de casos con vínculo epidemiológico constatado que se presentan en la figura.

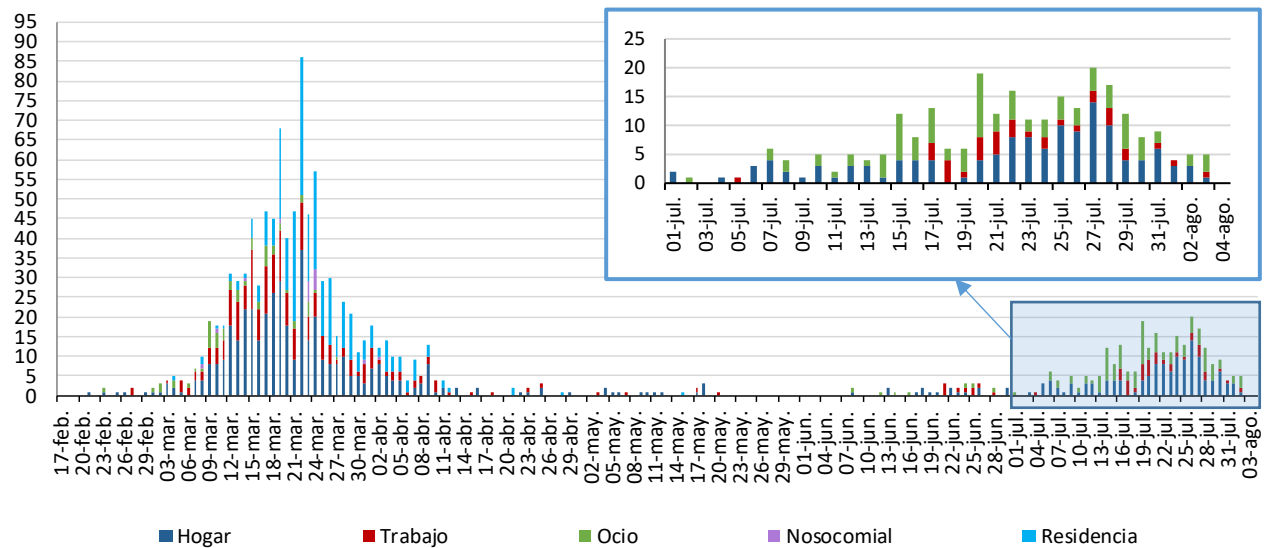
A partir del 10-12 de marzo hasta el 20 de marzo el mayor porcentaje de casos corresponde a los casos autóctonos sin vínculo epidemiológico, lo cual evidencia la existencia de transmisión comunitaria.

A partir del 21 de marzo predominan los casos autóctonos con vínculo epidemiológico. El total de casos autóctonos con vínculo epidemiológico constatado (contacto con un caso confirmado) es de 2049 sobre 4406 (46.5%).



De estos 2049 casos **con vínculo epidemiológico constatado**, 422 (20.6%) están relacionados con residencias de mayores en las que ha habido un brote (más de 1 caso de COVID19), incluyendo 117 trabajadores (5.7%) y 305 residentes (14.9%), 786 (38.4%) son casos con contagio en el hogar, 312 casos (15.2%) corresponde a contagios en el ámbito laboral (excluyendo los contagios producidos en residencias, incluidos en un apartado anterior), en 214 casos (10.4%) el contagio se relaciona con actividades sociales y/o de ocio y 20 casos (1.0%) eran pacientes ingresados en hospital en los que se sospecha transmisión intrahospitalaria (la mayoría están relacionados con un brote nosocomial en un hospital). En el resto de casos (14.4%) no consta información suficiente o no pueden ser incluidos en las categorías anteriormente mencionadas. En el apartado residencias hemos incluido a los trabajadores y a los residentes. Hay que recordar que la fecha de inicio de síntomas no es la fecha de contagio, por lo que debemos ser cautos a la hora de interpretar estos resultados.

**Figura 4. Casos confirmados COVID19 autóctonos con vínculo epidemiológico según origen de contagio y fecha inicio de síntomas (N=2049). Región de Murcia**



Fuente: Servicio de Epidemiología. D. G. Salud Pública y Adicciones



En la figura 4 se observa que, en los casos autóctonos con vínculo epidemiológico, según fecha de inicio de síntomas, los casos contagiados en el hogar y en el ámbito laboral son predominantes a partir de la segunda semana de marzo hasta el 18 de marzo; hasta entonces se alternaban con los casos contagiados durante actividades sociales y/o de ocio. Este último grupo ha ido disminuyendo hasta hacerse prácticamente inexistente a partir del 25 de marzo. A partir del 19 de marzo hasta el 11 de abril destacan los casos en residencias de mayores.

En el último mes, ha habido 685 casos autóctonos con un vínculo epidemiológico constatado. De ellos, el 0.0% se relacionaron con residencias de mayores, el 35.0% se contagiaron en el hogar, 8.3% en el ámbito laboral y 22.2% en actividades de ocio, el resto corresponde a otros tipos de contagio.



### 3. CASOS SEGÚN MUNICIPIO DE LA REGIÓN DE MURCIA

Se han registrado casos en 44 municipios de la Región de Murcia.

**Tabla 1. Casos confirmados COVID19 por municipio residencia (N=4406). Región de Murcia**

Municipio	Población	Casos	% Total casos	IA*	Casos PCR+ en los últimos 14 días		Casos PCR+ con fecha inicio síntomas en los ult. 14 días	
					Casos	IA*	Casos	IA*
Abanilla	6127	84	1.9%	1371.0	4	65.3	2	32.6
Abarán	12964	28	0.6%	216.0	0	0.0	0	0.0
Aguilas	35301	32	0.7%	90.6	3	8.5	2	5.7
Albudeite	1373	1	0.0%	72.8	0	0.0	0	0.0
Alcantarilla	42048	76	1.7%	180.7	8	19.0	6	14.3
Alcázares (Los)	16138	33	0.7%	204.5	3	18.6	1	6.2
Aledo	1022	3	0.1%	293.5	0	0.0	0	0.0
Alguazas	9638	30	0.7%	311.3	6	62.3	2	20.8
Alhama de Murcia	22077	32	0.7%	144.9	7	31.7	3	13.6
Archena	19301	48	1.1%	248.7	1	5.2	1	5.2
Beniel	11318	20	0.5%	176.7	6	53.0	4	35.3
Blanca	6539	6	0.1%	91.8	2	30.6	2	30.6
Bullas	11530	25	0.6%	216.8	6	52.0	4	34.7
Calasparra	10178	66	1.5%	648.5	0	0.0	0	0.0
Campos del Río	2028	2	0.0%	98.6	0	0.0	0	0.0
Caravaca de la Cruz	25760	54	1.2%	209.6	10	38.8	5	19.4
Cartagena	214802	566	12.8%	263.5	27	12.6	11	5.1
Cehégín	14983	29	0.7%	193.6	4	26.7	2	13.3
Ceutí	11787	20	0.5%	169.7	3	25.5	1	8.5
Cieza	34988	114	2.6%	325.8	10	28.6	3	8.6
Fortuna	10112	23	0.5%	227.5	0	0.0	0	0.0
Fuente Álamo de Murcia	16583	16	0.4%	96.5	2	12.1	1	6.0
Jumilla	25600	67	1.5%	261.7	2	7.8	0	0.0
Librilla	5305	3	0.1%	56.6	0	0.0	0	0.0
Lorca	94404	211	4.8%	223.5	73	77.3	42	44.5
Lorquí	7141	16	0.4%	224.1	2	28.0	0	0.0
Mazarrón	32209	140	3.2%	434.7	75	232.9	30	93.1
Molina de Segura	71890	222	5.0%	308.8	25	34.8	14	19.5
Moratalla	7839	16	0.4%	204.1	1	12.8	0	0.0
Mula	16883	33	0.7%	195.5	6	35.5	1	5.9
Murcia	453258	1559	35.4%	344.0	187	41.3	97	21.4
Ojós	500	2	0.0%	400.0	1	200.0	0	0.0
Pliego	3847	1	0.0%	26.0	0	0.0	0	0.0
Puerto Lumbreras	15394	11	0.2%	71.5	5	32.5	3	19.5
Ricote	1264	1	0.0%	79.1	0	0.0	0	0.0
San Javier	32489	53	1.2%	163.1	4	12.3	2	6.2
San Pedro del Pinatar	25476	35	0.8%	137.4	3	11.8	2	7.9
Santomera	16206	104	2.4%	641.7	4	24.7	4	24.7
Torre-Pacheco	35676	62	1.4%	173.8	16	44.8	5	14.0
Torres de Cotillas (Las)	21471	39	0.9%	181.6	2	9.3	2	9.3
Totana	32008	263	6.0%	821.7	201	628.0	63	196.8
Ulea	874	0	0.0%	0.0	0	0.0	0	0.0
Unión (La)	20225	30	0.7%	148.3	2	9.9	1	4.9
Villanueva del Río Segura	2910	8	0.2%	274.9	1	34.4	1	34.4
Yecla	34432	172	3.9%	499.5	11	31.9	3	8.7
Otras CCAA		49	1.1%		1		0	
<b>Total</b>	<b>1493898</b>	<b>4406</b>	<b>100.0%</b>	<b>294.9</b>	<b>724</b>	<b>48.5</b>	<b>320</b>	<b>21.5</b>

\*Incidencia Acumulada por 100.000 habitantes Fuente: Servicio de Epidemiología. D.G. Salud Pública y Adicciones.



#### 4. CASOS E INCIDENCIA POR ÁREA DE SALUD

La incidencia por 100.000 habitantes según el área de salud en la que residen los casos se presenta en la tabla 2.

**Tabla 2. Casos confirmados COVID19 por área de salud (N=4406). Región de Murcia**

Área de Salud	Población	Casos	% Total casos	IA*	Área de Salud	Población	Casos	IA*
Vega Media del Segura	268761	939	21.3%	349.4	81	30.1	40	14.9
Murcia Oeste	266460	753	17.1%	282.6	92	34.5	50	18.8
Cartagena	286022	763	17.3%	266.8	108	37.8	45	15.7
Murcia Este	202137	628	14.3%	310.7	90	44.5	48	23.7
Altiplano	60032	239	5.4%	398.1	13	21.7	3	5.0
Lorca	178129	520	11.8%	291.9	282	158.3	110	61.8
Noroeste	70290	190	4.3%	270.3	20	28.5	10	14.2
Vega Alta del Segura	54491	148	3.4%	271.6	12	22.0	5	9.2
Mar Menor	107576	171	3.9%	159.0	24	22.3	8	7.4
Otras CCAA		55	1.2%		2		1	
<b>Total</b>	<b>1493898</b>	<b>4406</b>	<b>100.0%</b>	<b>294.9</b>	<b>724</b>	<b>48.5</b>	<b>320</b>	<b>21.4</b>

\*Incidencia acumulada por 100.000 habitantes

Fuente: Servicio de Epidemiología. D.G. Salud Pública y Adicciones.



## 5. CASOS SEGÚN GRUPO DE EDAD Y SEXO

La mediana de edad en los 4406 casos confirmados con edad conocida es 46 años (45 en hombres y 46 en mujeres) y el 52.8% de los casos confirmados son mujeres. La distribución por edad y sexo se presenta en la tabla 3.

**Tabla 3. Casos confirmados COVID19 por edad y sexo (N=4406). Región de Murcia**

Grupos de edad	Total			Hombres			Mujeres		
	N	%	IA*	N	%	IA*	N	%	IA*
< 2 AÑOS	33	0.7%	111.1	21	1.0%	138.4	12	0.5%	82.6
2-4 AÑOS	37	0.8%	75.9	17	0.8%	67.5	20	0.9%	85.0
5-14 AÑOS	141	3.2%	78.8	66	3.2%	71.7	75	3.2%	86.4
15-29 AÑOS	767	17.4%	301.7	371	17.8%	283.5	396	17.0%	321.1
30-39 AÑOS	705	16.0%	330.3	336	16.2%	307.8	369	15.9%	353.8
40-49 AÑOS	803	18.2%	320.0	366	17.6%	279.7	437	18.8%	363.9
50-59 AÑOS	730	16.6%	351.5	345	16.6%	330.7	385	16.6%	372.6
60-69 AÑOS	489	11.1%	346.9	267	12.8%	391.8	222	9.5%	304.8
70-79 AÑOS	323	7.3%	328.0	158	7.6%	353.2	165	7.1%	307.0
>= 80 AÑOS	377	8.6%	532.2	132	6.3%	488.3	245	10.5%	559.3
<b>Total</b>	<b>4405</b>	<b>100.0%</b>	<b>294.9</b>	<b>2079</b>	<b>100.0%</b>	<b>278.1</b>	<b>2326</b>	<b>100.0%</b>	<b>311.7</b>

\*Incidencia acumulada por 100.000 habitantes

Fuente: Servicio de Epidemiología. D.G. Salud Pública y Adicciones.

El porcentaje de casos menores de 15 años es del 4.8%.

Entre los 30-59 años la incidencia acumulada fluctúa entre 320 y 352 casos por 100.000 habitantes, entre 60-79 años hasta un máximo de 347 por 100.000 y en los de 80 o más años es 532.2.



## 6. CASOS SEGÚN GRUPO DE EDAD, SITUACIÓN CLÍNICA Y DEFUNCIONES

Se ha registrado la hospitalización en algún momento durante su enfermedad (no los hospitalizados a día de hoy) de 758 casos de los 4406 encuestados (17.2%), con un 20.4% de hospitalizaciones en hombres y un 14.3% en mujeres. La media de edad en el conjunto de hospitalizados es de 62 años y mediana de 63 años.

La mediana de tiempo de hospitalización, excluyendo fallecidos, es de 10 días (P25: 5.836429456, P75: 17) y la de estancia en UCI de 12 días (P25: 5, P75: 25).

La mayoría de los casos confirmados han presentado un cuadro de infección respiratoria aguda leve, con 533 casos de neumonía registrados hasta la fecha actual, de los cuales 67 presentaron síndrome de distrés respiratorio agudo (tabla 4).

**Tabla 4. Casos confirmados COVID19 según sintomatología.**

### Región de Murcia

Síntoma**	Si	%*	No	%*	No Consta
Fiebre	2170	57.9%	1577	42.1%	658
Tos	1983	53.0%	1758	47.0%	664
Dificultad respiratoria	934	33.3%	2771	66.7%	700
Dolor de garganta	1019	25.2%	2664	74.8%	722
Escalofríos	1229	27.7%	2458	72.3%	718
Diarrea	969	26.1%	2746	73.9%	690
Vómitos	226	6.2%	3446	93.8%	733
Neumonía	533	13.9%	3301	86.1%	571
Síndrome de distrés respiratorio agudo	67	1.8%	3724	98.2%	614
Fallo renal agudo	22	0.6%	3679	99.4%	704
Otros cuadros respiratorios agudos	29	0.8%	3739	99.2%	637
Asintomáticos en el momento de toma de muestra	1016	27.6%	3390	72.4%	0

\*Porcentaje calculado sobre los casos con información relativa a cada síntoma (Sí/No)

\*\* Posibles síntomas de los que no se ha recogido información de forma sistemática como anosmia, ageusia, dolor torácico, dolor muscular y cefalea no figuran en la tabla.

Fuente: Servicio de Epidemiología. D.G. Salud Pública y Adicciones.

En la Tabla 4 no se incluye información de sintomatología de parte de los residentes institucionalizados en residencias de mayores en los que se ha registrado un brote por no disponer de estos datos. Este hecho puede subestimar el porcentaje de casos con

complicaciones como neumonía, dificultad respiratoria, síndrome de distrés respiratorio agudo, etc.

La distribución de casos por edad, situación clínica y defunciones se presenta en la tabla 5 y figura 5.

**Tabla 5. Casos confirmados COVID19 por grupos de edad y situación clínica (N=4406). Región de Murcia**

Grupos de edad	Hospitalizados			UCI			Defunciones			
	N	%	IA*	N	%	IA*	N	%	Letalidad (%)**	IA*
< 2 AÑOS	5	0.7%	16.8	0	0.0%	0.0	0	0.0%	0.0%	0.0
2-4 AÑOS	0	0.0%	0.0	0	0.0%	0.0	0	0.0%	0.0%	0.0
5-14 AÑOS	1	0.1%	0.6	0	0.0%	0.0	0	0.0%	0.0%	0.0
15-29 AÑOS	37	4.9%	14.6	4	3.4%	1.6	1	0.7%	0.1%	0.4
30-39 AÑOS	68	9.0%	31.9	7	5.9%	3.3	0	0.0%	0.0%	0.0
40-49 AÑOS	86	11.3%	34.3	13	10.9%	5.2	1	0.7%	0.1%	0.4
50-59 AÑOS	124	16.4%	59.7	23	19.3%	11.1	4	2.7%	0.5%	1.9
60-69 AÑOS	148	19.5%	105.0	36	30.3%	25.5	15	10.1%	3.1%	10.6
70-79 AÑOS	136	17.9%	138.1	28	23.5%	28.4	31	20.9%	9.6%	31.5
>= 80 AÑOS	153	20.2%	216.0	8	6.7%	11.3	96	64.9%	25.5%	135.5
<b>Total</b>	<b>758</b>	<b>100.0%</b>	<b>50.7</b>	<b>119</b>	<b>100.0%</b>	<b>8.0</b>	<b>148</b>	<b>100.0%</b>	<b>3.4%</b>	<b>9.9</b>

\*Incidencia acumulada por 100.000 habitantes

\*\* Defunciones / casos confirmados

Fuente: Servicio de Epidemiología. D.G. Salud Pública y Adicciones.

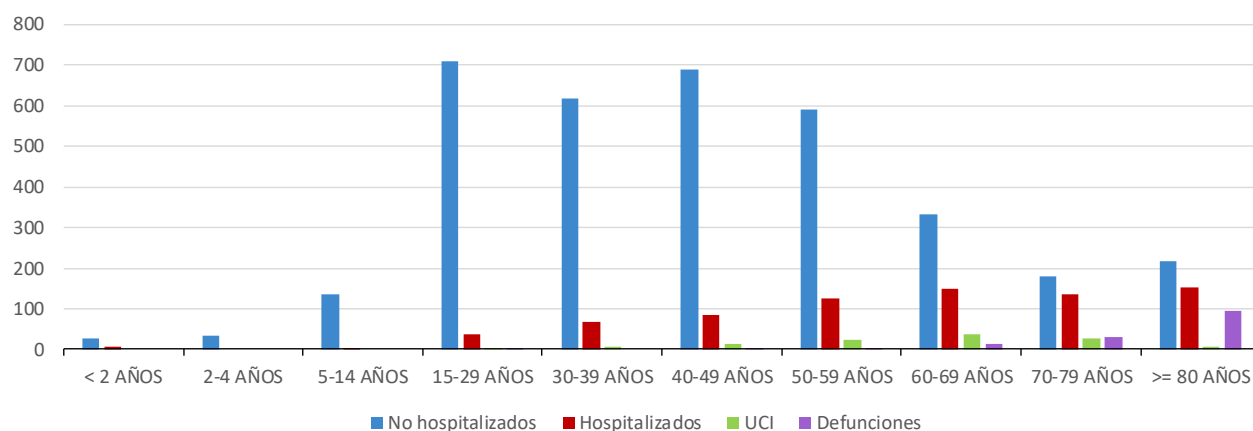
La mediana de tiempo desde la fecha de inicio de síntomas hasta el ingreso hospitalario en aquellos pacientes hospitalizados que no estaban previamente ingresados ha sido de 7 días (P25: 4, P75: 11).

La mediana de tiempo desde la fecha de inicio de síntomas hasta el ingreso en UCI en aquellos pacientes hospitalizados que no estaban previamente ingresados ha sido de 8 días (P25: 5.25, P75: 11).

En la figura 5 la clasificación actual las categorías de no hospitalizado, hospitalizados, UCI y defunción no son mutuamente excluyentes y el total puede sumar más de un 100%.



**Figura 5. Casos confirmados COVID19 por grupos de edad y situación clínica (N=4406)**



Fuente: Servicio de Epidemiología. D.G. Salud Pública y Adicciones.

**Tabla 6. Distribución porcentual de casos confirmados COVID19 hospitalizados según hospital (N=758). Región de Murcia**

Hospital	%
MORALES MESEGUER, HOSPITAL GENERAL UNIVERSITARIO	21.3%
VIRGEN DE LA ARRIXACA, HOSPITAL UNIVERSITARIO	17.4%
SANTA LUCÍA, HOSPITAL DE	15.8%
REINA SOFÍA, HOSPITAL GENERAL UNIVERSITARIO	8.6%
RAFAEL MENDEZ, HOSPITAL	5.0%
VIRGEN DEL CASTILLO, HOSPITAL	4.8%
LOS ARCOS, HOSPITAL	4.6%
SAN JOSÉ, S.A., CENTRO MÉDICO-QUIRÚRGICO	4.2%
NOROESTE, HOSPITAL COMARCAL DEL	3.1%
LA VEGA LORENZO GUIRAO, HOSPITAL DE	2.9%
STª MARIA DEL ROSELL, HOSPITAL GENERAL	2.9%
VIRGEN DE LA VEGA, CLÍNICA	2.7%
MOLINA, HOSPITAL DE	2.3%
CLÍNICA VIRGEN DE LA CARIDAD	2.1%
MESA DEL CASTILLO, S.L., SANATORIO	1.1%
RESTO	1.2%
<b>Total</b>	<b>100.0%</b>

En un análisis específico sobre los casos confirmados por edad según presencia de neumonía se observa que los pacientes con neumonía son significativamente mayores que los que no presentan neumonía (mediana de 62 vs 43 años respectivamente). El



porcentaje de casos de 60 años o más años es claramente superior en los casos con neumonía que en los casos sin neumonía.

**Tabla 7. Casos confirmados COVID19 según presencia de neumonía (N=4406). Región de Murcia**

Edad	Casos con neumonía			Casos sin neumonía		
	N	%	IA*	N	%	IA*
< 2 AÑOS	0	0.0%	0.0	32	1.0%	107.7
2-4 AÑOS	0	0.0%	0.0	31	0.9%	63.6
5-14 AÑOS	0	0.0%	0.0	125	3.8%	69.9
15-29 AÑOS	24	4.5%	9.4	651	19.7%	256.1
30-39 AÑOS	49	9.2%	23.0	586	17.8%	274.5
40-49 AÑOS	68	12.8%	27.1	663	20.1%	264.2
50-59 AÑOS	97	18.2%	46.7	572	17.3%	275.5
60-69 AÑOS	114	21.4%	80.9	332	10.1%	235.5
70-79 AÑOS	102	19.1%	103.6	183	5.5%	185.8
>= 80 AÑOS	79	14.8%	111.5	126	3.8%	177.9
<b>Total</b>	<b>533</b>	<b>100.0%</b>	<b>35.7</b>	<b>3301</b>	<b>100.0%</b>	<b>221.0</b>

\*Incidencia acumulada por 100.000 habitantes

Fuente: Servicio de Epidemiología. D.G. Salud Pública y Adicciones.

## 7. CASOS SEGÚN FACTORES DE RIESGO Y ENFERMEDAD DE BASE

Del total de los 4406 casos analizados, en el 34.0% se tiene constancia de alguna enfermedad de base que predispone a presentar mayor gravedad (tabla 8).



**Tabla 8. Casos confirmados COVID 19 con enfermedades de base/factor de riesgo  
(N=4406). Región de Murcia**

	Total (N =4406)		UCI (N=119)		Neumonía (N =533)		Sin neumonía (N=3301)	
	N	%	N	%	N	%	N	%
Nº casos con al menos una enfermedad de base/factor de riesgo	1498	34.0%	90	75.6%	338	63.4%	922	27.9%

	N(*)	%(**)	N(*)	%(**)	N(*)	%(**)	N(*)	%(**)
Diabetes	380	8.6%	26	21.8%	100	18.8%	214	6.5%
Enfermedad cardiovascular	978	22.2%	62	52.1%	240	45.0%	573	17.4%
Enfermedad pulmonar crónica	281	6.4%	23	19.3%	83	15.6%	167	5.1%
Otros	685	15.5%	42	35.3%	148	27.8%	397	12.0%

\*Una persona puede presentar más de un factor de riesgo

\*\* Porcentaje calculado sobre el total de casos

Fuente: Servicio de Epidemiología. D.G. Salud Pública y Adicciones.

Los casos ingresados en UCI o que han presentado neumonía tienen una prevalencia mayor de enfermedad de base (75.6% y 63.4% de los casos respectivamente) que el conjunto de casos confirmados (34.0%).



## 8. CASOS EN PROFESIONALES SANITARIOS

Entre los casos confirmados se han registrado 549 casos de profesionales sanitarios, cuya media de edad es de 43 años. Esta cifra incluye todos los casos de profesionales sanitarios, independientemente de si el contagio ha sido en relación a su actividad laboral o sin relación con dicha actividad (extra-laboral).

En la Tabla 9 se recoge información sobre la categoría profesional de los casos que son profesionales sanitarios.

**Tabla 9. Casos confirmados COVID19 según ocupación en profesionales sanitarios (N=549\*). Región de Murcia**

Ocupación	N	%
ENFERMERO/A	141	25.7%
AUXILIAR ENFERMERIA	138	25.1%
MEDICO/A	109	19.9%
CELADOR/A	30	5.5%
FISIOTERAPEUTA	14	2.6%
TECNICO/A EMERGENCIAS	14	2.6%
DESCONOCIDA	11	2.0%
FARMACEUTICO/A	9	1.6%
RESTO	83	15.1%
<b>Total</b>	<b>549</b>	<b>100%</b>

\*Esta cifra incluye todos los casos de profesionales sanitarios, independientemente de si el contagio ha sido en relación a su actividad laboral o sin relación con dicha actividad (extra-laboral).

Fuente: Servicio de Epidemiología. D.G. Salud Pública y Adicciones.